

### التطورات على أساس شهري

خلال شهر مارس 2015، ارتفع المجمع النقدي م3م بنسبة 0,5% ليصل إلى 1,074 مليار درهم، نتيجة بالخصوص لتزايد الديون الصافية على الإدارة المركزية بنسبة 3,4% والقروض البنكية بواقع 0,6%. وبالمقابل، تراجعت الاحتياطات الدولية الصافية بنسبة 0,2%.

ويعكس تطور القروض البنكية بالأساس نمو قروض التجهيز الممنوحة للشركات غير المالية العمومية بنسبة 4,3% وقروض السكن بواقع 0,6%، والقروض ذات الطابع المالي بنسبة 5,2%. وعلى العكس من ذلك، انخفضت تسهيلات الخزينة بنسبة 0,9%.

وحسب المكونات، يعزى ارتفاع المجمع م3م، من جهة، إلى نمو الودائع تحت الطلب لدى البنوك وودائع الشركات المالية بالعملة الأجنبية بنسبة 1,4% و 12,3% على التوالي، ومن جهة أخرى إلى تدني الحسابات لأجل بنسبة 0,6% وسندات مؤسسات التوظيف الجماعي في السوق النقدية التي تملكها الوحدات الاقتصادية بواقع 3,5%.

### التطورات على أساس سنوي

عرفت وتيرة نمو المجمع م3م خلال شهر مارس 2015 استقرارا في 7,2%، يشمل على الخصوص تسارع وتيرة نمو الودائع لأجل بنسبة 12,1% بعد 10,1% وتباطؤ نمو حجم النقد المتداول وحصص الوحدات الاقتصادية في مؤسسات التوظيف الجماعي في السوق النقدية من 4,9% إلى 4,6% ومن 11% إلى 4,8% على التوالي. أما الودائع تحت الطلب وحسابات التوفير، فقد ظلت وتيرة نموها مستقرة في 3,4% و 7,4% على التوالي.

ويشمل استقرار المجمع م3م بالأساس تباطؤ وتيرة نمو القروض البنكية لتصل إلى 2,9% بعد 4,1%، وارتفاع نسبة نمو كل من الديون الصافية على الإدارة المركزية والاحتياطات الدولية الصافية بواقع 2,8% و 21,2% مقابل 0,5% و 20,5% على التوالي.

ويعكس تراجع نمو القروض البنكية من جهة، تزايد حدة انخفاض القروض ذات الطابع المالي من 0,8% إلى 4%، ومن جهة أخرى، تباطؤ وتيرة نمو تسهيلات الخزينة من 2,8% إلى 0,2%. وبالمقابل، ارتفعت قروض التجهيز بنسبة 5,9% بعد 4,2% بفعل تراجع تدني القروض الممنوحة للشركات غير المالية الخاصة من 2,5% إلى 2,1% وتسارع وتيرة نمو القروض المخصصة للشركات غير المالية العمومية.

وحسب القطاعات المؤسساتية، سجلت وتيرة نمو القروض الممنوحة للقطاع الخاص تراجعا من 3,7% إلى 3%، يشمل تباطؤ نمو القروض المقدمة للشركات غير المالية الخاصة من 2,2% إلى 1,3% وتلك الممنوحة للأسر من 5,7% إلى 5,1%. وبالمثل، تباطأت وتيرة نمو القروض الممنوحة للشركات غير المالية العمومية من 19,4% في فبراير إلى 15,5% في مارس.

وحسب فروع النشاط، تشير المعطيات الفصلية المتاحة إلى تسارع وتيرة نمو الائتمان البنكي من 2,2% في دجنبر 2014 إلى 2,9% في مارس 2015، نظرا لارتفاع القروض المقدمة لقطاع "الزراعة والصيد البحري" بنسبة 7,2% بعد 2,9% وتلك المخصصة "للنقل والاتصالات" بنسبة 6,4% مقابل 0,4%. وعلى العكس من ذلك، تباطأت وتيرة نمو القروض الممنوحة لفرع "الكهرباء والغاز والماء" من 31,4% إلى 24,6%، وانخفضت تلك المقدمة "للصناعة" و"البناء والأشغال العمومية" بنسبة 4,6% و 1% على التوالي بعد تدنيها بواقع 1,2% و 0,5%.

ويتبين من خلال دراسة المعطيات الفصلية المتعلقة بالشركات المالية الأخرى<sup>1</sup> تزايد حدة انخفاض القروض المخصصة من طرف هذه الشركات إلى الوحدات غير المالية من 0,4% في دجنبر 2014 إلى 2% في مارس. ويعكس هذا التطور على الخصوص تراجع القروض المقدمة من طرف شركات التمويل بنسبة 3,1% بعد 1% في دجنبر. وهو ما يشمل تزايد حدة انخفاض قروض الاستهلاك من 13,7% إلى 14% وتسارع وتيرة نمو القروض الإيجارية من 1,3% إلى 2%. وبالمقابل، خفت حدة انخفاض القروض المقدمة من قبل البنوك الحرة من 6,5% إلى 6%.

وحسب القطاعات المؤسساتية، يعكس تطور القروض المقدمة من الشركات المالية الأخرى تباطؤ وتيرة نمو القروض المخولة للشركات غير المالية الخاصة من 3,1% إلى 1% وانكماش تلك المخصصة للأسر بنسبة 5,8% بعد 4,8% في الفصل السابق.

---

<sup>1</sup> شركات التمويل، والبنوك الحرة، ومؤسسات التوظيف الجماعي في القيم المنقولة ما عدا النقدية، وصندوق الإيداع والتدبير، وشركات التأمين وإعادة التأمين وجمعيات القروض الصغرى.

## المؤشرات الرئيسية للاحصاءات النقدية

(بملايين الدراهم)

التغيرات (%)		التغيرات		المبلغ الجاري			
		ديسمبر 14	فبراير 14	ديسمبر 14	فبراير 14		مارس 15
▲	4,5	▲	0,9	27 823	6 126	652 005	المجمع م 1
▲	4,9	▲	0,9	36 927	6 765	784 583	المجمع م 2
▲	7,2	▲	0,5	72 352	4 822	1 074 169	المجمع م 3
▲	16,3	▲	0,1	68 640	474	489 420	التوظيفات السائلة
▲	4,6	▼	-0,2	7 877	- 386	178 372	التداول الإئتماني
▲	8,2	▲	1,1	57 498	7 985	757 146	الودائع البنكية ذات الطابع النقدي (1)
▲	3,4	▲	1,4	13 859	6 047	424 543	ودائع تحت الطلب لدى البنوك
▲	12,1	▼	-0,6	16 708	-1 014	155 131	ودائع لأجل و سندات الصندوق لدى البنوك
▲	4,8	▼	-3,5	2 741	-2 157	60 235	سندات مؤسسات التوظيف الجماعي في السوق النقدية
▲	21,2	▼	-0,2	31 796	- 402	182 026	صافي الاحتياطيات الدولية
▲	2,8	▲	3,4	4 219	4 955	152 368	الديون الصافية على الإدارة المركزية
▲	3,8	▲	0,2	32 495	1 378	879 103	ديون على الاقتصاد
▲	3,3	▲	0,6	24 938	4 455	771 094	ديون مؤسسات الإيداع الأخرى (2)
▲	2,9	▲	0,6	21 547	4 526	758 251	قروض بنكية
							حسب الغرض الإقتصادي
▲	3,2	▲	0,5	7 499	1 076	239 659	قروض العقار
▲	5,6	▲	0,6	9 171	1 028	172 453	قروض السكن
▼	-3,8	▼	-0,6	-2 532	-412	63 928	القروض المقدمة للمنعشين العقاريين
▲	0,2	▼	-0,9	304	-1 505	172 128	حسابات مدينة وتسهيلات الخزينة
▲	5,9	▲	0,9	8 063	1 283	144 371	قروض التجهيز
▲	11,3	▲	0,7	4 565	298	44 785	قروض للاستهلاك
▼	-4,5	▲	3,5	-4 969	3 549	104 896	ديون مختلفة على الزبناء
▲	13,1	▼	-0,3	6 085	-175	52 412	ديون معلقة الأداء
▼	-1,7	▲	4,7	-1 690	4 245	95 321	مؤسسات مالية أخرى
▲	13,5	▼	-1,3	5 569	-617	46 954	قطاع عمومي
▲	8,5	▲	0,3	1 050	37	13 360	إدارات محلية
▲	15,5	▼	-1,9	4 518	-654	33 594	مؤسسات غير مالية عمومية
▲	3,0	▲	0,1	17 668	898	615 976	قطاع خاص
▲	1,3	▲	0,1	4 405	412	338 070	مؤسسات غير مالية أخرى
▲	5,0	▲	0,2	13 263	486	277 906	أسرو مؤسسات لا تستهدف الربح وتخدم الأسر

(1) مجموع ودائع حائزو النقود لدى النظام البنكي باستثناء الودائع المعقنة وودائع الضمان

(2) البنوك و مؤسسات التوظيف الجماعي في السوق النقدي

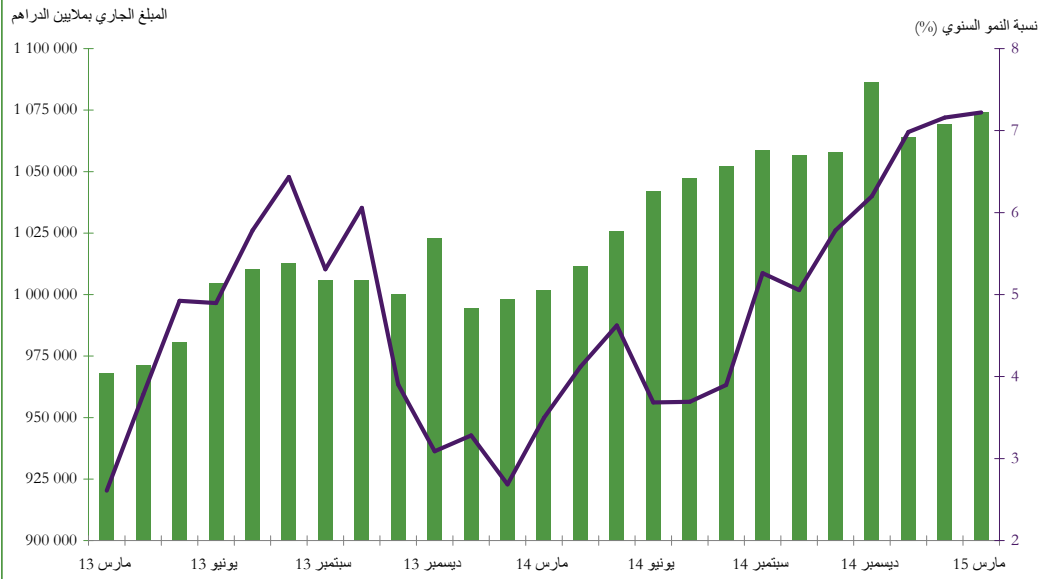
## المؤشرات الفصلية

(بملايين الدراهم)

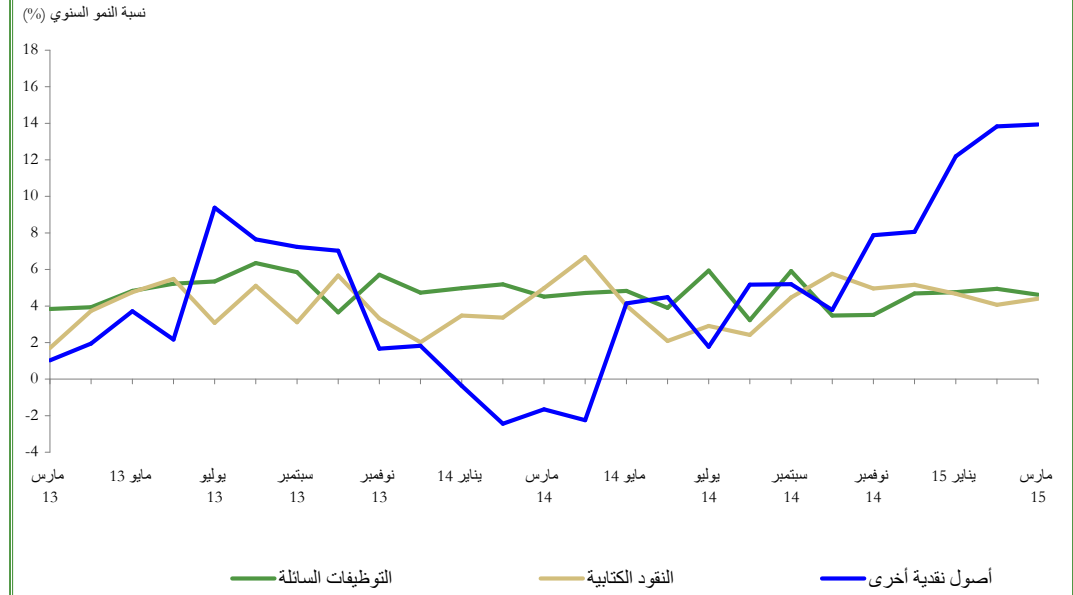
	التغيرات (%)		التغيرات		المبلغ الجاري	
	مارس 14	ديسمبر 14	مارس 14	ديسمبر 14	مارس 15	
	▲ 2,9	▼ -0,7	21 547	-5 149	758 251	القروض البنكية حسب فروع النشاط
	▼ -1,0	▼ -0,9	-929	-876	92 456	البناء والأشغال العمومية
	▼ -0,1	▲ 1,6	-48	1 010	65 905	قروض العقار
	▼ -4,6	▼ -4,2	-4 055	-3 721	84 184	الصناعات التحويلية
	▼ -4,7	▼ -8,5	-2 576	-4 831	51 864	حسابات مدينة وتسهيلات الخزينة
	▼ -5,3	▲ 10,7	-1 144	1 981	20 432	قروض التجهيز
	▲ 4,7	▼ -3,4	2 198	-1 749	49 014	التجارة وإصلاح السيارات والتجهيزات المنزلية
	▲ 9,7	▼ -2,5	3 123	-917	35 440	حسابات مدينة وتسهيلات الخزينة
	▲ 6,4	▼ -3,3	1 663	-948	27 639	البناء والأشغال العمومية
	▲ 8,4	▼ -6,9	961	-914	12 374	قروض العقار
	▲ 4,3	▼ -3,4	478	-404	11 461	حسابات مدينة وتسهيلات الخزينة
	▲ 2,1	▲ 0,5	2 255	554	107 748	الأنشطة المالية
	▲ 1,9	▲ 1,3	1 751	1 197	91 854	ديون مختلفة على الزبناء
	▲ 6,8	▲ 3,8	24 407	14 174	384 615	ديون الشركات المالية الأخرى على القطاعات غير المالية
	▼ -2,0	▼ -1,6	-2 412	-1 879	117 269	القروض
	▲ 1,1	▼ -2,3	707	-1 588	66 338	مؤسسات غير مالية خاصة
	▲ 0,4	▼ -1,7	220	-846	49 644	شركات التمويل
	▼ -6,0	▼ -6,0	-750	-743	11 698	البنوك الحرة
	▲ 32,9	-	1 238	-	4 996	صندوق الإيداع والتدبير *
	▼ -5,8	▼ -0,6	-3 119	-290	50 931	الأسر
	▼ -6,7	▼ -0,6	-3 259	-290	45 398	شركات التمويل
	▲ 2,8	-	147	-	5 454	جمعيات القروض الصغرى
	▲ 11,3	▲ 6,8	25 747	16 194	253 053	السندات
	▲ 15,2	▲ 7,2	22 361	11 315	169 271	الإدارة المركزية
	▲ 24,4	▲ 10,7	22 969	11 308	116 923	مؤسسات التوظيف الجماعي في سندات الاقتراض
	▼ -6,2	-	-1 968	-	29 601	صندوق الإيداع والتدبير *
	▲ 4,1	-	627	-	16 021	شركات التأمين وإعادة التأمين *
	▲ 3,6	▲ 7,0	2 369	4 412	67 523	مؤسسات غير مالية خاصة
	▲ 1,7	▲ 29,2	272	3 627	16 052	مؤسسات التوظيف الجماعي في سندات الاقتراض
	▲ 15,8	▲ 8,4	1 543	873	11 304	مؤسسات التوظيف الجماعي في الأسهم
	▲ 4,7	-	357	-	8 016	صندوق الإيداع والتدبير *
	▲ 4,9	-	1 342	-	28 970	شركات التأمين وإعادة التأمين
	▲ 6,7	▲ 3,0	1 017	467	16 259	مؤسسات غير مالية عمومية
	▲ 14,5	▲ 5,3	1 207	477	9 548	مؤسسات التوظيف الجماعي في سندات الاقتراض
	▲ 4,8	-	233	-	5 066	شركات التأمين وإعادة التأمين *

(\*) أرقام مراجعة

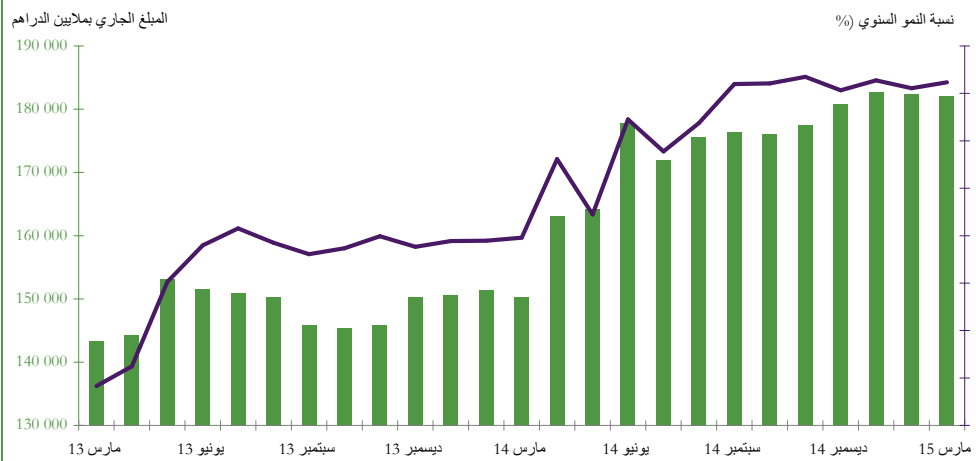
الرسم البياني 1: التطور السنوي للمجمع النقدي م3



الرسم البياني 2: التطور السنوي لمكونات المجمع النقدي م3



الرسم البياني 3: تطور صافي الاحتياطات الدولية



الرسم البياني 4: التطور السنوي للقروض البنكية حسب الغرض الاقتصادي

